



## Compost In Situ : le compostage de territoire en réseau

Le réseau national Compost In Situ créé il y a 5 ans compte 16 adhérents en France sur 17 territoires engagés dans le « compostage de territoire ». Ces entreprises indépendantes compostent en circuit court les biodéchets pour un retour au sol de cette matière organique notamment en agriculture.

Compost in Situ a pour objectif de **promouvoir le compostage de territoire**, à savoir la valorisation des biodéchets triés à la source via la production d'un compost de qualité pour un retour au sol local des matières organiques. Cette démarche s'inscrit dans les valeurs de **l'économie circulaire, sociale et solidaire**. Le traitement au plus près des gisements permet d'organiser des collectes courtes pour une meilleure **efficacité écologique et économique**.



Réseau Compost In Situ – Adresse postale : 10 route du Saz - 44240 La Chapelle-sur-Erdre  
Association loi 1901 enregistrée sous le n° W442025219 en Préfecture de Loire-Atlantique  
Siret 889 787 131 000 24 - APE : 9412Z - N° TVA intracommunautaire : FR 72889787131  
[reseaucis@compostinsitu.fr](mailto:reseaucis@compostinsitu.fr) - <http://www.compostinsitu.fr>



## Sommaire

D'une initiative pionnière à un réseau national

Des acteurs indépendants avec des valeurs communes

Les biodéchets, une ressource au service de sols vivants

Un accompagnement complet des nouvelles structures au sein du réseau

Un calculateur carbone pour les activités de compostage du RCIS

Nos clients

Portraits d'adhérents

Lexique



**Réseau Compost In Situ – Adresse postale : 10 route du Saz - 44240 La Chapelle-sur-Erdre**  
Association loi 1901 enregistrée sous le n° W442025219 en Préfecture de Loire-Atlantique  
Siret 889 787 131 000 24 - APE : 9412Z - N° TVA intracommunautaire : FR 72889787131  
[reseaucis@compostinsitu.fr](mailto:reseaucis@compostinsitu.fr) - <http://www.compostinsitu.fr>



## D'une initiative pionnière à un réseau national

Le Réseau Compost In Situ est issu d'un concept pionnier né à Nantes en 2014. Il a d'abord essaimé en Pays de La Loire (5 adhérents au démarrage) pour devenir en 2019 un réseau national qui compte aujourd'hui 16 adhérents. En 2024, près de 10 000 tonnes de biodéchets ont été collectées auprès de 1 350 clients partenaires et compostées localement pour produire plus de 4 500 tonnes de compost pour l'agriculture locale. De nouveaux adhérents ont intégrés le réseau comme la SCOP ASPI CBS (Indre). ASPI est une entreprise adaptée qui voit dans le compostage de territoire un potentiel d'activités pour les personnes en situation de handicap qu'ils emploient.



L'association participe à de nombreux événements professionnels et, depuis 2022, est accompagnée par l'ADEME. En 2024 et 2025, le réseau Compost In Situ (RCIS) est intervenu au Carrefour des Déchets à Rouen, lors d'une table ronde sur le « *Retour au sol des biodéchets : compostage industriel et compostage en bout de champ* », pour témoigner d'un partenariat vertueux sur une plateforme de compostage entre un exploitant agricole de la Mayenne, Vincent Seyeux, dirigeant d'AGROLOGIC, et LES PIEDS SUR TERRE en Sud Mayenne, adhérent du Réseau Compost In Situ. En 2025, c'est le Cluster ESM d'île de France qui a invité le Réseau Compost In Situ à présenter ses particularités. L'Ademe fait appel également régulièrement au réseau pour intervenir lors de webinaires ou de journées techniques.

Le Réseau Compost In Situ (RCIS) coopère avec d'autres organismes tels que le réseau Cycl'Organique, le Réseau Compost Citoyen, le Réseau Réduire Plus (ex Compost plus), la Fédération Nationale des Agriculteurs Biologiques (FNAB) afin de faire avancer la filière dans des principes vertueux et qualitatifs et ainsi contribuer à la santé alimentaire sur tous les territoires. Ces partenaires sont d'ailleurs conviés aux séminaires de printemps ou d'Automne organisés par le Réseau Compost In Situ.

Depuis mai 2025, Le Réseau Compost In Situ participe en tant qu'expert du compostage de territoire au projet Agribio Compost piloté par la Fédération Nationale des Agriculteurs Biologiques (FNAB) et financé par FranceAgriMer. Le projet consiste à démultiplier l'utilisation de compost de biodéchets par les producteurs bio. Les adhérents du Réseau Compost In Situ vont entre autres faire visiter leur

**Réseau Compost In Situ – Adresse postale : 10 route du Saz - 44240 La Chapelle-sur-Erdre**  
Association loi 1901 enregistrée sous le n° W442025219 en Préfecture de Loire-Atlantique  
Siret 889 787 131 000 24 - APE : 9412Z - N° TVA intracommunautaire : FR 72889787131  
[reseauic@compostinsitu.fr](mailto:reseauic@compostinsitu.fr) - <http://www.compostinsitu.fr>

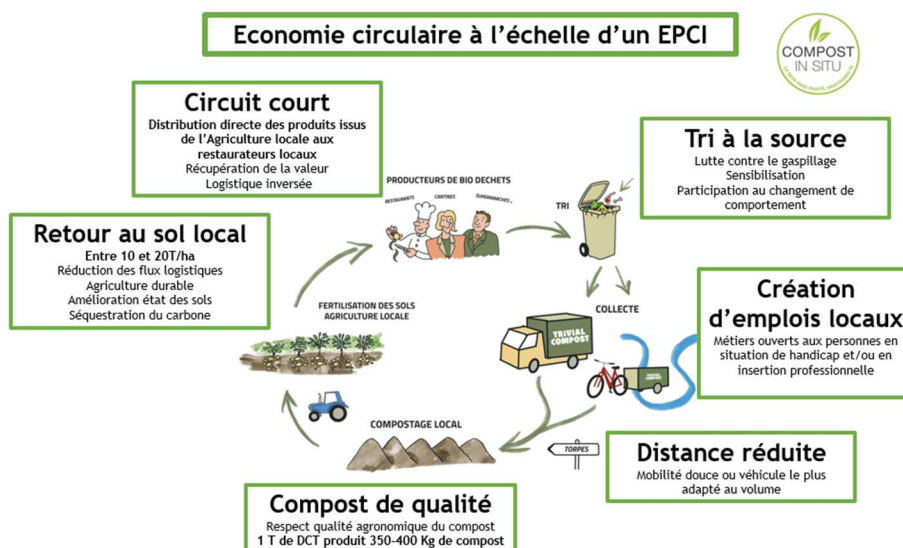


plateforme de compostage aux agriculteurs impliqués dans le projet, démontrer l'intérêt du compost sur les sols grâce aux retours d'expérience existants où les acteurs du compost et agriculteurs travaillent déjà ensemble.

### Des acteurs indépendants avec des valeurs communes

Le Réseau Compost In Situ est un réseau d'entreprises qui créent un écosystème de la matière organique en **connectant producteurs de biodéchets et utilisateurs de compost**, en particulier les agriculteurs chez qui tout ou partie du process est réalisé.

Le Réseau Compost In Situ se positionne donc comme un acteur majeur de l'écosystème de la matière organique en défendant des valeurs de circuit court, de grande qualité des biodéchets collectés comme du compost produit, de retour au sol de la matière organique, tout en gardant des tailles humaines de structures et de plateformes de compostage par un maillage du territoire. Le réseau va ainsi bientôt accueillir de nouveaux adhérents qui sont actuellement en cours d'accompagnement.



Outre la collecte de biodéchets proposés par la plupart des adhérents du Réseau Compost In Situ, les adhérents sensibilisent les producteurs de biodéchets à l'anti gaspillage et à la qualité du tri à la source, conseillent et forment à la création et à la gestion d'installations de micro-plateformes de compostage, coopèrent avec les collectivités et les autres acteurs du territoire pour défendre le retour au sol de qualité.

Les adhérents indépendants (dont la structure juridique est variée : scop, association, SAS) s'adosent à une marque ombrelle ("membre du réseau Compost In Situ"), garante de la qualité du process, et partagent leur expérience pour améliorer les pratiques au quotidien. Le Réseau Compost In Situ est une association regroupant des acteurs de terrain qui apportent une réponse spécifique à la problématique et à l'environnement de leur territoire.

**Réseau Compost In Situ – Adresse postale : 10 route du Saz - 44240 La Chapelle-sur-Erdre**  
Association loi 1901 enregistrée sous le n° W442025219 en Préfecture de Loire-Atlantique  
Siret 889 787 131 000 24 - APE : 9412Z - N° TVA intracommunautaire : FR 72889787131  
[reseauicis@compostinsitu.fr](mailto:reseauicis@compostinsitu.fr) - <http://www.compostinsitu.fr>



### Les adhérents

1. AGROCIBIO / Salon de Provence (13)
2. ALFACY / Dijon (21)
3. ASPI CBS / Chateauroux (36)
4. AU RAS DU SOL / Vélignes (24)
5. COMPOST & CO / Poitiers (86) et Tours (37)
6. DM COMPOST / Paris (75)
7. ENVIE 49 / Angers (49)
8. LES MAINS SUR TERRE / Albi (81)
9. LES PIEDS SUR TERRE / Laval – Craon (53)
10. MICROTERRA / Montpellier (34)
11. OLYGEO / Guérande (44)
12. OUICOMPOST / Lyon (69)
13. ROVALTERRE / Romans – Valence (26)
14. SIKLE / Strasbourg (67)
15. TRIVIAL COMPOST / Besançon (25)
16. TERRACOMPOST / Nantes (44)

### Les biodéchets, **une ressource** au service de sols vivants

Le Réseau Compost In Situ **propose notamment la collecte et le compostage de biodéchets alimentaires**. En fonction des contingences des territoires, les biodéchets sont collectés (échange d'un bac plein contre un bac vide et propre) à vélo, en camionnette ou en camion, ou grâce à un panaché de ses solutions. Les clients sont notamment issus de la restauration collective (établissements d'enseignement, Ehpad, hôpitaux, entreprises...) comme commerciale (de la table étoilée aux chaînes nationales), des gestionnaires de marchés, de supermarchés, d'hôtels, des établissements de loisirs ou encore de la transformation agroalimentaire.

Par ailleurs, les collectivités doivent permettre aux citoyens de trier la matière organique depuis le 1<sup>er</sup> janvier 2024 (**loi AGEC**), et certaines sollicitent donc les membres du réseau pour mettre en place et gérer des Points d'Apport Volontaires. Cette obligation s'applique également depuis le 1<sup>er</sup> janvier 2024



Les biodéchets sont compostés en ajoutant de la matière carbonée (du bois broyé) qui permet un équilibre vertueux du processus. L'ensemble est retourné et mélangé plusieurs fois pour l'homogénéiser et l'oxygéner afin que les bactéries produisent la chaleur nécessaire à l'hygiénisation du compost. Cette montée en température est mesurée et suivie selon la réglementation. Ce compost pourra enfin, après une période de maturation souvent réalisée en "plein champ", **venir amender les terres agricoles en tant que fertilisant organique de qualité.**

**La production de compost favorise l'agriculture durable en créant un sol vivant capable de stocker du carbone et de l'eau.** Le réseau est d'ailleurs membre officiel de l'initiative mondiale [4 pour 1000](#) et a fait réaliser en 2023 une étude sur les bilans carbone de ses adhérents.

### **Un accompagnement complet des nouvelles structures au sein du réseau**

L'une des missions du réseau est également d'**accompagner les porteurs de projet** : soit des entrepreneurs néophytes attirés par l'écologie de la transformation des biodéchets, soit des entreprises qui ont démarré à petite échelle une collecte et un compostage de biodéchets mais qui veulent passer à une échelle supérieure dans un cadre légal et technique sécurisé, ou encore des acteurs du compostage de proximité qui veulent élargir le périmètre de leur activité à la collecte et au compostage sur des volumes plus importants. Le réseau Compost In Situ attire également des acteurs du compostage de déchets verts, des paysagistes des agriculteurs qui veulent diversifier leurs activités ou tout simplement parce qu'ils ont compris que le compost issu de biodéchets peut constituer une ressource pour leur activité principale. C'est ainsi que Franck LE BORGNE, paysagiste et dirigeant de ARBR'OCOMPOST, situé en Finistère, a trouvé, parmi les adhérents du réseau, un des modèles qu'il souhaite suivre pour développer son entreprise.

**Le réseau met à disposition de ces structures de nombreuses** ressources telles que des informations détaillées, des documents types, du conseil ou encore des formations pour les amener à maturer leur initiative dans le respect de la charte du réseau avant de devenir, à leur tour, adhérents de l'association



**Réseau Compost In Situ – Adresse postale : 10 route du Saz - 44240 La Chapelle-sur-Erdre**  
Association loi 1901 enregistrée sous le n° W442025219 en Préfecture de Loire-Atlantique  
Siret 889 787 131 000 24 - APE : 9412Z - N° TVA intracommunautaire : FR 72889787131  
[reseau@compostinsitu.fr](mailto:reseau@compostinsitu.fr) - <http://www.compostinsitu.fr>



Un **calculateur carbone** pour les activités de compostage du RCIS

Le réseau Compost In Situ, en collaboration avec l'association LEED qui a développé un calculateur d'impact environnemental de la filière de transformation des biodéchets, a analysé l'impact carbone de ses activités. Les résultats de ces travaux montrent la création d'un puits de carbone important.

L'outil s'appuie sur deux calculs. D'une part, sont analysées les émissions de Gaz à Effet de Serre (GES) produites par **le transport** (des biodéchets vers la plateforme de compostage, puis du compost vers son utilisateur final) et le compostage des biodéchets.

D'autre part les émissions évitées, de différentes natures :

- Les émissions de GES évitées par rapport au traitement majoritaire des biodéchets par **incinération ou enfouissement**.
- Ensuite les émissions évitées par **la substitution de fertilisants chimiques** ou de tourbe par le compost.
- Et enfin, la dernière source de réduction de GES est celle de **la séquestration et du stockage du carbone dans le sol** après épandage du compost dans les champs.

Les résultats sont sans appel : les émissions de GES produites par l'activité de collecte et de compostage des biodéchets des adhérents du RCIS sont plus que compensées par les émissions évitées, et pour le périmètre des adhérents étudié, le solde (puits de carbone) est en 2022 de 479 tonnes d'équivalent CO<sub>2</sub>, **ce qui équivaut au CO<sub>2</sub> absorbé par la plantation de plus de 19 180 arbres.**

### BILAN ANNUEL ÉMISSIONS GES

Compost (T/an)	97,0	27,5	31,3	40,7	892,0	834,0	8,6	500,0	169,0
C 100 (T eq CO <sub>2</sub> /an)	4,0	1,2	1,3	1,7	36,9	39,7	0,4	20,6	7,0
C 1 (T eq CO <sub>2</sub> /an)	44,4	12,8	14,2	18,7	409,8	441,0	4,5	229,4	77,4
Carbone séquestré par T de compost produite (T eq CO <sub>2</sub> )	0,5	0,5	0,5	0,5	0,5	0,5	0,5	0,5	0,5
DCT valorisés T/an	242	69	78	102	1190	2086	32	1314	423
Ecofficacité : GES (kg eq CO <sub>2</sub> ) / T DCT	32,8	82,4	64,9	71,8	13,8	73,7	90,1	79,0	86,1
Emissions GES économisées (T eq CO <sub>2</sub> /an)	7,9	5,7	5,1	7,3	16,4	153,7	2,9	103,8	36,4
TOTAL CO <sub>2</sub> évité ou stocké T eq CO <sub>2</sub> /an	11,9	6,8	6,3	9,0	53,3	193,4	3,3	124,4	43,4

*Cette étude, réalisée dans une approche ACV (Analyse de Cycle de Vie), se base sur plusieurs référentiels pour définir les facteurs d'émissions, ainsi que sur la bibliographie scientifique consolidée.*

**Réseau Compost In Situ – Adresse postale : 10 route du Saz - 44240 La Chapelle-sur-Erdre**  
 Association loi 1901 enregistrée sous le n° W442025219 en Préfecture de Loire-Atlantique  
 Siret 889 787 131 000 24 - APE : 9412Z - N° TVA intracommunautaire : FR 72889787131  
[reseaucis@compostinsitu.fr](mailto:reseaucis@compostinsitu.fr) - <http://www.compostinsitu.fr>



*Le périmètre de l'étude s'étend de la collecte des biodéchets jusqu'au retour au sol du compost. Neuf adhérents du RCIS ont mis à disposition de l'équipe de Leed les données nécessaires et les spécificités de chaque structure pour nourrir le calculateur de ce bureau d'étude.*



## **Nos clients**

Nous collectons et compostons les biodéchets alimentaires des professionnels mais également ceux du grand public, notamment :

- Restauration collective (scolaire, entreprises, Ehpad, hôpitaux, ...)
- Hôtels et restaurants
- Supermarchés
- Transformation agro-alimentaire, cosmétique, ...
- Marchés
- Etablissements de loisirs
- Collecte de biodéchets des particuliers en PAV

**Nous sommes en contact régulier avec des structures nationales** telles que Le Cèdre, Crescendo, Groupe Blachère et collaborons avec des sociétés ou groupements comme le Syndicat National des Résidences de Tourisme, API Restauration, Carrefour Proxi, Groupe Barrière, La Mie Caline, Elior, Groupe La Bonbonnière, Groupe Bertrand, Patapain...

**Réseau Compost In Situ – Adresse postale : 10 route du Saz - 44240 La Chapelle-sur-Erdre**  
Association loi 1901 enregistrée sous le n° W442025219 en Préfecture de Loire-Atlantique  
Siret 889 787 131 000 24 - APE : 9412Z - N° TVA intracommunautaire : FR 72889787131  
[reseaucis@compostinsitu.fr](mailto:reseaucis@compostinsitu.fr) - <http://www.compostinsitu.fr>



**Quelques exemples de clients partenaires qui nous font confiance** : Yves Rocher à La Gacilly, Caserne Deflandre et Cercle Mixte de la Gendarmerie de Dijon, Biocoop Strasbourg, Mc Donald's Mayenne, Groupe Barrière à La Baule, Au Bureau Laval, Hôpital de Châteaubriant, Hostellerie de Levernois – Relais et Château à Beaune, VyvFestival 2022, Restaurant étoilé Les Funambules à Strasbourg, Pupilles de l'Enseignement Public Bourgogne Franche Comté, Airbus à Montoir de Bretagne, Les chantiers de l'atlantique (STX) à Saint Nazaire, Leroy Merlin Strasbourg, CHU de Saint Nazaire, Université d'été 2022 du PCF à Strasbourg, ...

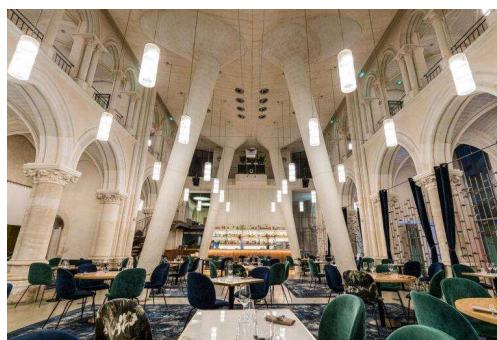


## Portraits de clients

### Un compost de grande table

*Le restaurant Les Archives, table labellisée à Poitiers, confie désormais ses biodéchets à un membre du Réseau Compost In Situ pour les composter localement.*

Lieu emblématique du centre de Poitiers, l'ancienne chapelle jésuite abrite depuis 2012 le restaurant Les Archives qui propose, sous la houlette du Chef Paul Ducouret, une carte de saison à base de produits frais. Cette table connue et labellisée Guide Michelin et Les Tables Gourmandes a souhaité, au-delà de la réglementation, trouver une solution locale et de qualité pour la valorisation de ses biodéchets et a retenu la société Compost & Co, adhérent du Réseau Compost In Situ, pour les prendre en charge.



« Nous utilisons déjà aujourd'hui nos déchets organiques dans des bouillons, pour nos fumets de poisson et fonds, et même déshydratés pour réaliser des « poudres décoratives ». Il y a toujours résidus après utilisation, il est donc important pour nous d'aller jusqu'au bout dans notre démarche environnementale. La valorisation des biodéchets est un objectif pour tous, mais surtout en premier lieu pour les restaurateurs, qui sont de acteurs majeurs de la production de déchets organiques ».  
Chef Paul Ducouret

C'est ainsi que chaque semaine plus de 250 kgs de déchets de cuisine et de table sont collectés et acheminés à Saint-Georges-lès-Baillargeaux pour être transformés en compost par les équipes de Compost & Co. Après quelques mois un agriculteur partenaire utilise ce compost afin d'enrichir ses sols et boucler la boucle de l'économie circulaire.



### Yves Rocher, une entreprise à mission

*Depuis avril 2021, l'entreprise Yves Rocher fait appel à la structure OLYGEO, membre du RCIS, pour répondre aux besoins en matière organique de ses cultures, situées à la Gacilly, afin de s'engager dans une démarche agroécologique.*

Yves Rocher, créateur de la Cosmétique Végétale, est la seule Marque de cosmétiques à cultiver et produire les plantes entrant dans la composition de ses produits. Dans l'objectif de répondre aux enjeux actuels, l'entreprise s'est engagée dans un modèle de culture durable : l'agroécologie. L'agroécologie considère l'ensemble des éléments de l'écosystème et des systèmes sociaux et veille à la qualité de leurs interrelations dans l'objectif de respecter le vivant.



Pour y parvenir, elle consacre, au cœur du village de La Gacilly, berceau de l'entreprise, 60 hectares de terre à la production de ses plantes emblématiques, entièrement cultivées en bio et sur un modèle agroécologique dans le respect de l'écosystème environnant.

L'entreprise s'est impliquée dans la valorisation de ses déchets organiques en collaboration avec Olygeo, membre du réseau Compost In Situ. Les biodéchets alimentaires et les déchets végétaux de l'entreprise sont collectés et apportés sur une plateforme de compostage situé à proximité immédiate de leur lieu de production. Ensuite, les différentes matières sont mises en compostage selon le savoir-faire d'Olygeo. Après quelques mois, le compost obtenu est utilisé par Yves Rocher pour fertiliser leurs champs. Ainsi, les déchets organiques deviennent une ressource et sont valorisés au plus près de leur lieu de production.

Cet engagement en faveur de l'environnement constitue une connexion commune entre Yves Rocher et Olygeo, qui se sont tous deux convertis en « entreprise à mission ». Cette nouvelle forme de société définit dans les statuts, en plus du but lucratif, une finalité d'ordre social ou environnemental, l'objectif étant d'agir pour le bien commun.



## Portraits d'adhérents

### Les Pieds sur Terre, deux amis au service du compostage de territoire

L'entreprise Les Pieds sur Terre, en Mayenne, est adhérente au Réseau Compost In Situ depuis 2021.

Anne-Sophie et Maxime, voisins et associés de la société Les Pieds sur Terre, ont des parcours professionnels bien différents. Maxime a passé de nombreuses années au volant d'un poids lourd aussi bien dans le transport national de marchandises que dans celui d'engins de chantier et il a été un jour interpellé par un reportage qu'il a vu à la télé sur le compostage des biodéchets. Anne-Sophie était cadre de communication de la chocolaterie Réauté Chocolat et souhaitait redonner du sens à sa vie professionnelle. Pendant le confinement, les deux amis ont esquissé le projet de ce qui allait devenir l'entreprise Les Pieds sur Terre.



C'est au cœur de leur territoire qu'ils ont ainsi commencé leur activité en janvier 2021 grâce à la confiance accordée par la cuisine centrale de Craon pour collecter et composter ses restes alimentaires. Après un premier site de compostage dans un champs, ils ont investi une ancienne ferme sur laquelle ils ont pu développer un process de compostage en andains dans les règles de l'art avec un agrément sanitaire qu'ils ont brillamment obtenu.

Parallèlement le bouche à oreille positif et la communication sur le projet du tandem a rapidement développé le portefeuille de clients partenaires qui comptent aujourd'hui, entre autres, le centre hospitalier local du Sud Ouest mayennais, 10 lycées, 5 Mac Donald's, 2 Ephaad ou encore l'entreprise Fruits & You dont ils collectent les déchets de préparation des granolas et crackers bio sous les marques Joody et Les Fruits Détendus. Par ailleurs, à Laval, une dizaine de commerces en hyper centre sont collectés à vélo grâce un partenariat.

Les Pieds sur Terre collectent et compostent désormais 7 tonnes de biodéchets par semaine. Une nouvelle plateforme de compostage est en cours d'acquisition et d'aménagement.



## Les mains sur terre, la tête dans le compost

A Albi, un quatuor d'humanistes s'est lancé le défi de fertiliser au sens propre comme au sens figuré leur territoire et ont rejoint le réseau Compost In Situ cette année.

Dans une précédente vie, Pascale était urbaniste à Lille mais s'est lassée d'un métier qui façonne le cadre de vie des habitants... sans les consulter. Elle arrive dans l'Albigeois avec l'envie de créer une activité en lien avec son territoire de vie. Elle rencontre la thématique du compostage de proximité et a l'intuition que ce sujet de la



boucle de la matière peut être un prétexte pour parler d'économie, de transport, de consommation et un formidable terrain de jeu pour « faire ensemble un développement local harmonieux ».

Elle commence par répondre à des sollicitations dans le domaine du jardinage au naturel en créant et animant des jardins partagés et des ateliers découverte jardin à l'école en mettant en œuvre ses compétences en aménagement. En 2013 elle se forme comme maître-composteur, collabore avec l'association toulousaine Humus et associés, puis rencontre à Albi ses deux futures complices, Marion et Ines, qui gèrent une association de toilettes sèches et développent une champignonnière dont le substrat est constitué de marc de café collecté par leurs soins.

Elles vont s'associer et en 2018 la SCOP SAS Les mains sur terre est née. Au-delà du jardinage au naturel, Les mains sur terre propose l'activité de toilettes sèches (plutôt saisonnière l'été pour les festivals, les foires, les mariages, les chantiers...) mais également de la formation et de l'accompagnement au compostage de proximité notamment en étant titulaire du marché adhoc pour l'agglomération d'Albi. C'est dans le cadre de ces accompagnements de sites de compostage autonome en établissement qu'elles ont perçu que parfois le compostage de proximité avait ses limites et que par ailleurs les paysans locaux étaient en demande de matière organique pour compenser l'appauvrissement des sols. Elles s'intéressent alors au compostage de territoire et rejoignent le réseau Compost In Situ fin 2022. Florian, originaire du Tarn, rejoint l'équipe au moment de développer cette nouvelle activité, après avoir fait ses classes chez Compostri, acteur de référence du compostage de proximité à Nantes.

Les mains sur terre a obtenu récemment un agrément sanitaire pour sa première micro plateforme de compostage des SPanC3 à la ferme, a fait l'acquisition d'un « valet de ferme » (petit tracteur avec un bras télescopique) et d'un retourneur d'andains qui va permettre de mécaniser les opérations de brassage.

Dans les mois à venir, notre adhérent va donc proposer sa solution de compostage en bout de champ à de nouveaux clients producteurs de biodéchets alimentaires, créer d'autres micro plateformes sur l'Albigeois, et va également accompagner des collectivités de la région à la création de telles plateformes en bout de champ. Ils en seront les garants techniques de la qualité des process et



viendront faire les retournements des andains de ces plateformes en mutualisant le matériel qu'ils ont récemment acquis.

Ce quatuor partage de belles valeurs humanistes au service d'un développement harmonieux du territoire qu'ils fertilisent au sens propre comme au sens figuré.



## RoValTerre, du compost dans Drômois pour des pâtes fermières ...

Le Réseau Compost In Situ compte désormais à Valence et Romans un acteur du compostage de territoire, Rovalterre, qui démarre prochainement du compostage en bout de champs dont le produit fini amènera notamment les terres d'un céréalier producteur de pâtes.

Dés 2017, l'idée de se lancer dans la collecte et le compostage de biodéchets taraudait Frédéric qui était depuis 10 ans ingénieur travaux chez un des leaders du BTP à Marseille. C'est le déménagement dans la Drôme à l'occasion de la mutation de son épouse qui va lui faire franchir le pas. Il démissionne et se lance dans l'étude du projet avec deux associés rencontrés localement. Son acolyte Jean-Philippe, ancien graphiste passionné de jardinage et du sol, se forme comme Maître-Composteur quand lui-même va profiter des enseignements de la collecte en mobilité douce à Nantes auprès du pionnier feu la Tricyclerie.

L'association RoValTerre est créée début 2019 et les premières collectes démarrent à l'été en vélo remorque sur Romans. L'activité progresse, l'association est lauréate d'un appel à projets « start up de territoire » et un an après le collectif peut déjà salarier une première personne. Emmanuel, ingénieur agronome, passionné de mobilité douce et du retour au sol de la matière organique, remplace l'une des fondatrices qui quitte le projet et le nouveau trio va développer son activité désormais également en parallèle sur Valence tout en élargissant ses collectes aux restes de repas quand ils se cantonnaient jusque là aux épiluchures. Le compostage des matières collectées se fait désormais sur deux terrains en andains pour un volume de 60 tonnes en 2021.

En 2022 l'association devient une SCOP, continue son développement en remportant notamment un gros marché du Groupement Hospitalier de Territoire pour la collecte des biodéchets alimentaires de 10 hôpitaux en s'associant à deux autres acteurs locaux (Collebône sur Crest et Diois Compost sur ... Diois) pour finir l'année avec 200 tonnes collectées.

La Scop collecte désormais les biodéchets avec deux vélos remorques et deux camions à haillons auprès de commerces de proximité (boulangeries, fleuristes, restaurants, ...), de nombreux établissements scolaires comme le Crous de Valence, d'entreprises telles que Thalés ou l'AFPA ou encore de producteurs agro-alimentaires comme les fameux macarons Bridor.

RoValTerre aura collecté 550 tonnes de biodéchets alimentaires en 2023 avec 6 salariés et rejoint le Réseau Compost in Situ en ce début d'année 2024. En février une nouvelle étape importante sera franchie avec la mise en place d'un site de compostage en bout de champs sur un délaissé agricole de 2000 m<sup>2</sup> chez Sam & Pâtes, céréalier qui transforme son blé en pâtes, adepte de l'agriculture sur sol vivant, sans labour, qui sera heureux de pouvoir amender ses sols d'une grande partie du compost produit sur place.





## Trivial Compost, l'expert bisontin du compostage

L'amitié et un contexte politique local favorable ont été les ferments de la création de Trivial Compost, structure experte sur le compostage à Besançon, dont le dernier développement consiste en la création d'une plateforme de compostage adhérente du Réseau Compost In Situ.

Trivial Compost est né en 2010 de la volonté d'un groupe d'amis de Besançon qui finissaient leurs études de créer leur propre emploi. Leur sensibilité écologique les a menés vers le compostage et le projet a grossi assez rapidement dans un contexte local où se posait la question de renouveler un des deux fours d'incinération du territoire et qu'une forte volonté politique a préféré développer d'autres alternatives dont le compostage de proximité.

Le Sybert, le syndicat de traitement local des déchets, a confié un premier marché d'accompagnement des composts partagés en pied d'immeuble à nos amis qui ont depuis installé près de 400 sites. L'association s'est diversifiée vers l'animation aussi bien en établissement scolaire que lors d'événements locaux puis également vers le compostage autonome en établissement avec l'installation d'une trentaine de sites dans des établissements scolaires à Besançon. Désormais Trivial Compost assure également ce type d'accompagnement dans des établissements des communes périphériques.

La collecte des biodéchets était un sujet d'intérêt depuis longtemps et les réflexions ont abouti au lancement de cette activité complémentaire en décembre 2019 en collectant à vélo (Vélo à Assistance Electrique avec remorque) avec des bacs de 35 litres les premiers clients en centre-ville : restaurants, boulangeries, fleuristes, bureaux, ... La dynamique était lancée mais elle a été stoppée ponctuellement par la pandémie de 2020 qui a néanmoins donné du temps pour mûrir encore plus le projet.

Une certaine frustration de ne pas pouvoir collecter des gros producteurs de biodéchets a conduit Trivial Compost à décider de s'engager dans la création d'un lieu de traitement de plus grande capacité et de rejoindre le réseau Compost In Situ dont la structure d'un des adhérents, visitée en 2018, avait inspiré. L'étude de faisabilité subventionnée par l'ADEME a été réalisée en 2021, la structure est passée en Scop en juin 2022, prêts et subventions ont été débloqués en 2023 et le site de compostage a été inauguré en juin dernier.

Cette plateforme de compostage, couverte, en silo, détentrice d'un agrément sanitaire pour traiter les biodéchets alimentaires, a été construite à quelques kilomètres de Besançon à Torpes dans l'enceinte de la ferme Vacaire Saint Jean qui utilisera le compost produit pour amender les sols de ses productions de céréales. La plateforme a déjà traité, depuis sa mise en service début septembre, près de 20 tonnes de biodéchets, collectés désormais également en camionnette dont ceux par exemple d'un Intermarché, d'un collègue, d'un Flunch, de l'usine locale Antolin, du casino JOA, ... mais également ceux d'une collecte mais également ceux d'une collecte bihebdomadaire en points d'apports volontaires mobiles pour les biodéchets des particuliers de certains secteurs du centre-ville de Besançon où se rendent une centaine de foyers chaque semaine. Cette expérimentation va se multiplier par 6 en janvier.

La coopérative Trivial Compost compte désormais 7 salariés (4,5 ETP) prêts à traiter les biodéchets bisontins qui seront de plus en plus nombreux avec l'obligation du tri à la source dès le 1<sup>er</sup> janvier 2024.



## Alfacy, des écologues au service du compostage de territoire à Dijon

C'est l'écologie qui a fait se rencontrer nos adhérents d'Alfacy et qui les a conduits à devenir les acteurs clés du compostage de proximité et maintenant du compostage de territoire à Dijon.

Alice et Cyril sont deux docteurs en écologie qui se sont rencontrés sur un chantier d'archéologie en Côte d'Or en 2000. Ce couple à la passion commune a tout d'abord créé en 2003 l'association Arborescence qui avait pour objet la sensibilisation à l'environnement et la nature sauvage en ville. En 2006, ils créent une nouvelle activité d'accrobranche, l'Ecodrome de Dijon qui est aujourd'hui une attraction courue dans la région.

En 2013 la Métropole de Dijon cherche une structure pour expérimenter le compostage de proximité sur son territoire et Arborescence est retenue pour accompagner les 15 premiers sites de compostage partagé de la collectivité. Depuis 2015 l'association Arborescence et l'entreprise Alfacy, que créent en parallèle en 2015 nos deux écologues, proposent de la formation, de l'accompagnement de site de compostage et l'animation d'un réseau de plus de 400 référents de site de compostage. Alfacy a également développé les composteurs MODULOS répondant aux contraintes des moyennes et grandes capacités et des points d'apports volontaires de biodéchets alimentaires dans les quartiers.

En 2017 ils apprennent l'existence de ce nouveau concept de compostage de territoire né à Nantes. Ils s'y rendent pour rencontrer ses initiateurs, font partie des premiers porteurs de projet et des membres fondateurs de ce qui deviendra le réseau Compost In Situ dont ils sont bien évidemment adhérents aujourd'hui. Ils avaient, en effet, pris conscience des limites de la gestion de proximité pour répondre aux besoins des gros producteurs et de l'intérêt de trouver des solutions pour le retour au sol du compost produit.

Après avoir été retenu par l'appel à projets de l'ADEME Bourgogne-Franche-Comté et du Conseil Régional en 2020 ils vont se lancer dans l'aventure à l'automne 2021 en collectant sur la caserne Deflandre, siège de la gendarmerie de Bourgogne-Franche-Comté, les biodéchets de 7 points d'apports volontaires et du mess des officiers. Le compostage de ces biodéchets collectés se fait sur le terrain de l'Atelier Chantier d'Insertion des Restos du Cœur de Dijon à Dijon Valmy qui bénéficie ainsi directement du compost produit pour ses cultures.

Aujourd'hui Alfacy compte désormais déjà une vingtaine de clients dont le restaurant universitaire Monmuzard (Crous BFC), le collège et la cuisine centrale de API restauration à Genlis, le Novotel et le restaurant Crescendo de Beaune ou encore le relais château Hôtellerie de Levernois pour un volume annuel de 400 tonnes de biodéchets collectés. Un deuxième site de compostage en bout de champs est en cours de création à Périgny à Dijon sud pour mieux mailler le territoire et réduire le transport des biodéchets et ils viennent d'acquérir également un site logisitique dans le village de Fenay qui leur permet de répondre au mieux à la demande de collecte et compostage des biodéchets dont le tri et le traitement biologique devient obligatoire pour tous les professionnels en début d'année 2024.





### Olygéo, du paysagisme au compostage de biodéchets

Notre adhérent de Guérande est un ancien paysagiste qui a opéré une reconversion porteuse de sens pour se reconnecter à la vie du sol en traitant les biodéchets de son territoire.

Julien Pauchet a été un entrepreneur à succès dans son premier métier : paysagiste à Guérande. Pendant 20 ans la création de jardins et leur entretien l'a passionné. Il a fortement développé son activité, et aurait pu continuer cette croissance mais à l'aube de la quarantaine il ne s'y retrouvait plus et la quête de sens l'a rattrapé. Après avoir vendu son entreprise, il a fait une étude de marché et s'est recentré sur ce qu'il le faisait vibrer : se



reconnecter à la vie du sol en se lançant dans le compostage des biodéchets. Ayant entendu parler du réseau naissant Compost In Situ en Pays de Loire, il s'y est impliqué rapidement et s'est enrichi des premiers retours d'expérience des membres pionniers pour lancer à son tour, sous la marque Olygeo, une activité de collecte et de compostage de biodéchets alimentaires sur son territoire.

Initiée en septembre 2019 l'activité a connu un coup de frein involontaire avec la crise du Covid mais au sortir de la pandémie le projet a pris de l'envergure avec la création d'un site de compostage installé dans une ancienne bergerie de Camoël. Elle emploie aujourd'hui 5 personnes et les clients prospectés ont été au rendez-vous puisque c'est déjà près de 1200 tonnes de biodéchets qu'Olygéo aura collecté auprès d'une centaine de clients. Le compost produit est aussi bien vendu à des maraichers locaux qui sont preneurs d'un amendement de qualité (utilisable en agriculture biologique) qu'aux collectivités ou encore au grand public.

Julien a parallèlement créé une « végétérie » à Guérande. C'est un espace où les paysagistes de la région viennent déposer leurs déchets verts (tronc d'arbre, souches, branches, tailles de haies, ..). Olygeo procède à différents types de broyage de ces matières en fonction de leur typicité et les commercialisent en plaquettes ou en broyat, et s'en sert de co-produit pour le compostage.

Les clients d'Olygeo sont des restaurants, des épiceries, des hôtels, des Ephad, des cantines, des entreprises comme Yves Rocher à la Gacilly, des hôpitaux, mais également des collectivités qui ont par exemple demandé à notre adhérent de mettre en place des points d'apports volontaires de biodéchets sur le territoire de la Carène.

Julien Pauchet a toujours un nouveau projet dans ses cartons. Ainsi l'été dernier Olygeo a testé la collecte de biodéchets dans 3 campings de la région et cette expérimentation devrait se généraliser en 2023 et cet hiver il composte également les coquillages collectés dans les déchetteries de son territoire.



## Lexique

### *Amendement*

Matière organique riche, apportée au sol pour lui apporter des nutriments et améliorer sa qualité et sa fertilité.

### *Compostage*

Transformation aérobie (en présence d'oxygène) des déchets organiques en compost.

### *Compostage de proximité VS compostage de territoire*

Le compostage de proximité concerne le compostage réalisé sur place par les particuliers ou par des établissements : composteur en pied d'immeuble, composteur individuel ou partagé, compostage en établissement... Les particuliers ou les employés d'un établissement gèrent eux-mêmes le processus de compostage. Le compostage de territoire, spécialité du Réseau Compost In Situ, concerne quant à lui soit la gestion in situ d'une installation en établissement soit la collecte de déchets organiques (en plus grande quantité), et le compostage est géré à l'échelle locale et professionnelle pour une utilisation par des agriculteurs de proximité.

### *Economie circulaire*

Modèle de production et de consommation reposant sur les valeurs de durabilité (qualité, réparation...), partage et réemploi afin de réduire la production, les déchets et l'impact environnemental d'un produit.

### *Hygiénisation*

Processus naturel de montée en température du compost qui permet d'assainir la matière selon un protocole de suivi normé par l'administration (par exemple 60°C pendant 7 jours).

### *Matière organique VS biodéchet*

Les biodéchets sont non dangereux et biodégradables (déchets de jardin, restes alimentaires...). La matière organique est le résultat de la décomposition des biodéchets grâce notamment à l'action des micro-organismes.

### *Méthanisation*

Processus alternatif de gestion des biodéchets, qui se base sur le gaz émis par la dégradation en anaérobie (sans oxygène – à la différence du compostage qui se réalise en aérobie – en présence d'oxygène) des matières organiques pour produire de l'énergie.

---

**Le site :** <https://compostinsitu.fr>

**Le film :** [https://youtu.be/UpySVk4D\\_xc](https://youtu.be/UpySVk4D_xc)

**Linkedin :** <https://www.linkedin.com/company/83160846/>

**Réseau Compost In Situ – Adresse postale : 10 route du Saz - 44240 La Chapelle-sur-Erdre**  
Association loi 1901 enregistrée sous le n° W442025219 en Préfecture de Loire-Atlantique  
Siret 889 787 131 000 24 - APE : 9412Z - N° TVA intracommunautaire : FR 72889787131  
[reseauacis@compostinsitu.fr](mailto:reseauacis@compostinsitu.fr) - <http://www.compostinsitu.fr>



**Photothèque libre de droits :**

[https://drive.google.com/drive/folders/1OWWPY5ewlumMOYXRzlaJJH5z1T2DyT5?usp=share\\_link](https://drive.google.com/drive/folders/1OWWPY5ewlumMOYXRzlaJJH5z1T2DyT5?usp=share_link)

**Contact presse :**

Caroline THIEFFRY

06 60 21 72 45 / [reseaucis@compostinsitu.fr](mailto:reseaucis@compostinsitu.fr)

**Réseau Compost In Situ – Adresse postale : 10 route du Saz - 44240 La Chapelle-sur-Erdre**  
Association loi 1901 enregistrée sous le n° W442025219 en Préfecture de Loire-Atlantique  
Siret 889 787 131 000 24 - APE : 9412Z - N° TVA intracommunautaire : FR 72889787131  
[reseaucis@compostinsitu.fr](mailto:reseaucis@compostinsitu.fr) - <http://www.compostinsitu.fr>